



# **ТОПАЗ - АВТОНОМНЫЙ НАЛИВ ПРОГРАММНОЕ ОБЕСПЕЧЕНИЕ**

Руководство оператора  
643.ДСМК.20001-01 34 01

Файл: 643.ДСМК.20001-01 34 01 [2].DOC

Изменен: 18.06.13

Отпечатан: 13.09.13

Версии ПО:

- "Топаз-Офис" 2.10;
- "Сервер для Топаз-186" 1.3.2;
- "Клиент для Топаз-186" 1.1.1;
- "Монитор емкостей" 1.0.1.

## **ООО "Топаз-электро"**

---

**ул. 7-я Заводская, 60, г. Волгодонск, Ростовская область, Россия, 347360**

тел./факс: **(8639) 27-75-75 - многоканальный**

Email: [info@topazelectro.ru](mailto:info@topazelectro.ru)

Интернет: <http://topazelectro.ru>

## Содержание

1	Редактирование базы данных .....	4
2	Загрузка базы данных и чтение журнала наливов .....	7
3	Снятие отчетов .....	7
4	Журнал операций .....	9
5	Контроль показаний уровнемеров.....	10

# 1 Редактирование базы данных

## 1.1 Добавление/удаление контрагентов.

Запустить пакет программного обеспечения "Топаз-Офис" и нажать на кнопку "Управление" (рисунок 1).

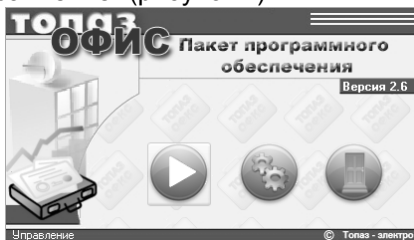


Рисунок 1

Выбрать учетную запись оператора и ввести пароль. Заводские настройки: учетная запись – Оператор, пароль – 1.

Нажать кнопку "Контрагенты". В окне программы появится поле для редактирования списка контрагентов (рисунок 2).

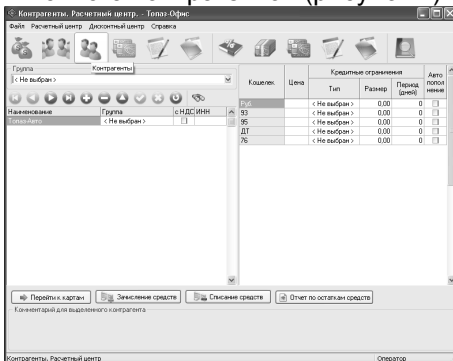



Рисунок 2

Нажать в панели инструментов на кнопку . Появится окно "Контрагент" (рисунок 3).

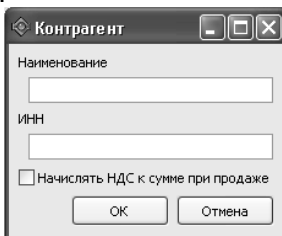



Рисунок 3

Ввести в соответствующих полях наименование контрагента и ИНН (если требуется). Галочку "Начислять НДС к сумме при продаже" допускается не устанавливать.

Для удаления контрагента выделить строку с записью, нажать в панели на кнопку  и подтвердить удаление.

## 1.2 Зачисление/списание средств со счета контрагента.

Нажать кнопку "Зачисление средств". Появится окно, изображенное на рисунке 4 слева.

**Зачисление средств**

Контрагент: НАЛИЧНЫЕ

Кошелек: Руб.

Цена:  Цена из настроек контрагента \*

Объем: 0,00р.

Сумма: не заполнено 0,00р.

\* Значение цены должно быть задано в настройках кредитных ограничений контрагента. Если значение не задано, то оно не подставляется.

Отмена ОК Применить

**Списание средств**

Контрагент: Табеев

Кошелек: Руб.

Цена:  Цена из настроек контрагента \*

Объем: 0,00р.

Сумма: не заполнено 0,00р.

\* Значение цены должно быть задано в настройках кредитных ограничений контрагента. Если значение не задано, то оно не подставляется.

Отмена ОК Применить

Рисунок 4 – Окна зачисления и списания средств.

Выбрать в полях "Кошелек" и "Контрагент" тип топлива и наименование контрагента.

Ввести количество зачисляемого топлива в поле "Объем". Если текущий объем топлива на счету контрагента нулевой или отрицательный, то устройство блокирует наливов по этому виду топлива.

Ввести в поле "Цена" цену за литр топлива, а в поле "Сумма" - сумму зачисляемых средств. Это справочные данные, которые не влияют на работу с устройством, но фигурируют в таблице "Журнала заказов". Нажать "ОК".

Списание средств производится аналогично после нажатия кнопки "Списание средств".

## 1.3 Добавление новой карты.

Нажать на кнопку "Карты" (рисунок 5) и выбрать из выпадающего списка контрагента, которому будет принадлежать карта.

Поднести карту к считывателю, подключенному к компьютеру. В левой части окна программы в колонках "Наименование" и "Код карты" появится код поднесенной карты.

Контрагент: Толза-Авто

Количество карт: 1

Наименование	Код карты	Вкл.	Использовано	Офф-лайн	ПИН	Лимитные ограничения				
						Кошелек	Тип	Размер	Период	Начало периода
125не	04330480	<input checked="" type="checkbox"/>	<input checked="" type="checkbox"/>	<input checked="" type="checkbox"/>	<input checked="" type="checkbox"/>	Руб.	< Не выбрано >	0	1	-
						76	Календарный день	100	1	00:00
						93	< Не выбрано >	0	1	-
						95	< Не выбрано >	0	1	-
						DT	< Не выбрано >	0	1	-

Рисунок 5

В колонке "Наименование" вместо кода карты с клавиатуры можно ввести дополнительную справочную информацию, например, государственный номер автомобиля или фамилию водителя.

*Примечание – Для изменения значения любого поля в программе необходимо подвести курсор к полю и нажать один раз левую кнопку мыши.*

Установить галочку в колонке "Офф-лайн" и назначить тип лимита из списка значений для этой карты для каждого вида топлива (рисунок 6).

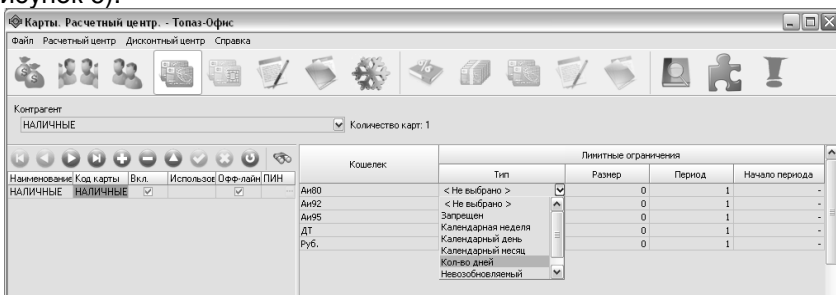




Рисунок 6

Ввести ПИН-код (если требуется). Использование ПИН-кода позволяет реализовать дополнительную меру защиты от возможных махинаций в случаях утери или кражи карты. При установленном ПИН-коде, сразу после считывания кода карты у клиента запрашивается ПИН-код. Дальнейшая работа по карте будет возможна только после того, как клиент введет верный код. Рекомендуется установить ПИН-код, т.к. не исключена техническая возможность подделки проxi-карт. Окно ввода ПИН-кода вызывается нажатием на кнопку  в столбце "ПИН".

Далее необходимо назначить размер лимита в литрах и период действия (для периодических лимитов).

Аналогично производится ввод следующей карты.

Кроме этого способа карту можно добавить вручную с клавиатуры компьютера, если известен ее шестнадцатеричный идентификационный номер. Для этого необходимо на вкладке "Карты. Расчетный центр" нажать кнопку , после чего появится окно, в котором необходимо ввести параметры карты, перечисленные выше.

*Примечание – При добавлении карты в БД без использования считывателя (вручную с клавиатуры) ее код вводится в шестнадцатеричном формате. Десятичный код карты можно прочесть на ее поверхности, либо в программе "Настройка 186" в параметре "Код лимитной карты", предварительно поднеся карту к считывателю, подключенному к миникомпьютеру. Затем этот код надо перевести в шестнадцатеричный вид. Если полученный код окажется меньше восьми знаков, то его надо дополнить ведущими нулями.*

## 2 Загрузка базы данных и чтение журнала наливов

2.1 Запустить программу "Клиент для Топаз-186" (файл Client\_186.exe). Для записи базы данных (далее – БД) в появившемся окне программы нажать кнопку "Загрузка базы данных в устройство". Выбрать из выпадающего списка устройство, в которое надо загрузить БД. Если операция пройдет успешно, то программа выдаст сообщение о последнем считывании журнала наливов (рисунок 7).

Для чтения журнала наливов нажать кнопку "Выгрузка журнала наливов". Выбрать из выпадающего списка устройство, из которого надо считать журнал. Если операция пройдет успешно, то "Клиент" выдаст сообщение о времени последнего считывания журнала наливов.

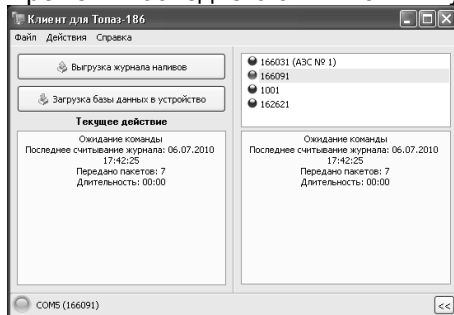


Рисунок 7

2.2 Запись БД в устройство и чтение журнала наливов из устройства с удаленного компьютера через интернет.

Запустить программу "Подключение к удаленному рабочему столу" (Пуск/Все программы/Стандартные/Связь). Появится окно (рисунок 8).

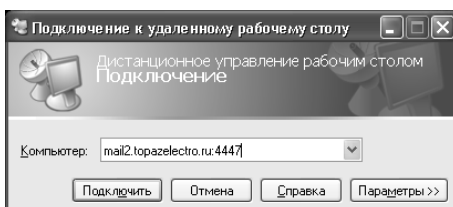


Рисунок 8

Ввести адрес компьютера, с которым требуется установить соединение. Нажать кнопку "Подключить", ввести имя пользователя и пароль.

После успешного подключения можно приступить к работе с программами "Клиент для Топаз-186" и "Топаз-Офис".

## 3 Снятие отчетов

3.1 Программа "Топаз-Офис" позволяет снимать отчеты по контрагентам, видам топлива, АЗС, картам и зачислениям/списаниям средств. Для этого необходимо перейти на вкладку "Отчеты. Расчетный центр" (рисунок 9).

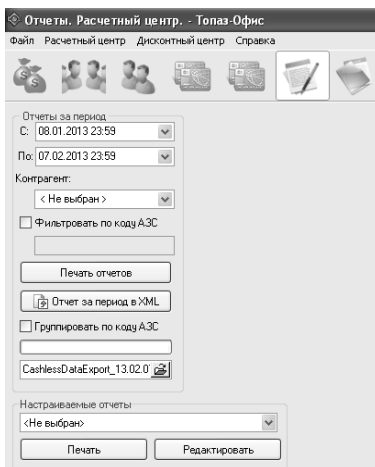


Рисунок 9

Выбрать период, за который нужно снять отчет, и контрагента, по которому надо снять отчет. Нажать кнопку "Печать отчетов" и выбрать из предложенного списка требуемый отчет. Пример детального отчета по реализации (фрагмент) приведен на рисунке 10.

Отчет по реализации (детализированный) за период с 01.01.2010 23:59:00 по 22.03.2010 23:59:00

Контрагент: Топаз-Авто						
Карта		Счет				
890		76				
№ п/п	Дата	Объем/Сумма	Справочно			Код АЗС
			Объем	Цена	Сумма	
1	08.02.2010 9:33:51	10,00	10,00	0,00	0,00	166031
2	08.02.2010 9:34:11	10,00	10,00	0,00	0,00	166031
<b>Итого:</b>		<b>20,00</b>	<b>20,00</b>		<b>0,00</b>	

Карта		Счет				
296		76				
№ п/п	Дата	Объем/Сумма	Справочно			Код АЗС
			Объем	Цена	Сумма	
1	11.01.2010 10:58:03	23,23	23,23	0,00	0,00	166031
2	11.01.2010 10:58:59	20,00	20,00	0,00	0,00	166031
3	05.02.2010 9:57:30	20,00	20,00	0,00	0,00	166031
4	08.02.2010 9:34:11	20,00	20,00	0,00	0,00	166031
<b>Итого:</b>		<b>83,23</b>	<b>83,23</b>		<b>0,00</b>	

Карта		Счет				
296		95				
№ п/п	Дата	Объем/Сумма	Справочно			Код АЗС
			Объем	Цена	Сумма	
1	05.02.2010 9:58:31	8,91	8,91	0,00	0,00	166031
<b>Итого:</b>		<b>8,91</b>	<b>8,91</b>		<b>0,00</b>	

Рисунок 10

3.2 На вкладке "ПО Автоналив. Сменные отчеты" (рисунок 11) производится работа с отчетами по данным, получаемым с помощью уровнемеров. Отчеты формируются по сменам за определенный период, начало и конец которого вводится в поле "Период", в поле "Отчет" устанавливается вид "Сменный отчет".

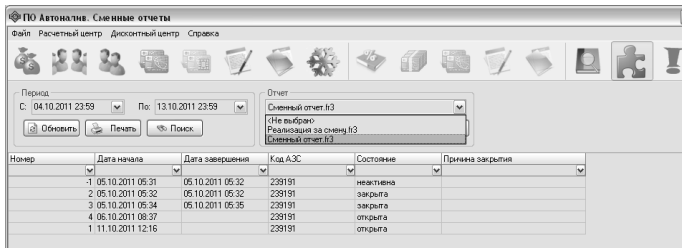


Рисунок 11

Из сформированного списка выбрать интересующую смену и нажать кнопку "Построить". Пример сменного отчета приведен на рисунке 12.

**Смена № 3**  
 Начало: 05.10.2011 17:34:29, окончание: 05.10.2011 17:35:38  
 Код АЗС: 239191  
 Состояние: закрыта,  
 Дата построения: 13.10.2011 12:20:38

№	НП	Макс. объем	Макс. уровень	Фактические								Расчетные		
				На начало смены				На конец смены				Нач. объем	Кон. объем	
				Уровень	Объем	Масса	Плотн.	Темп.	Уровень	Объем	Масса			Плотн.
2	ДТ			896,00	2091,25	1516,46	0,00	24,31	985,00	2090,94	1516,25	24,31	2081,43	2077,32

Емкость №	НП	Номер колонки	Номер рукава	Сквозной номер рукава	Начальное значение счетчика	Конечное значение счетчика	Расчетный объем	Фактический объем
2	ДТ	1	1	1	9,91	13,92	4,11	4,11
2	ДТ	2	1	2	0,00	0,00		0,00

Коллек	Сумма	Карта	Контрагент	Код АЗС	Номер колонки	Номер рукава
ДТ	4,11	Сервис	↑	239191	↑	↑

Рисунок 12

## 4 Журнал операций

Журнал операций программы "Топаз-Офис" отображает информацию о всех наливах на АЗС, суммарных счетчиках каждого рукава, операциях зачисления/списания средств и т. п. (рисунок 13).

Рисунок 13

Программа контролирует суммарные счетчики колонок на начало и конец налива, и в случае если разница между ними отличается от

величины отпущенной дозы, то формирует новую запись "Перелив", с указанием величины перелива. В зависимости от значений суммарного счетчика переливы может иметь как положительное, так и отрицательное значение.

Табличная часть окна "Журнала операций" позволяет настроить фильтр для отображаемой информации. В некоторых столбцах таблицы, таких как "Операция", "Кошелек", "Контрагент" и "Карта", под "шапкой" таблицы есть поле, в которое можно занести информацию. При вводе строки символов в это поле и нажатии клавиши "Enter" на клавиатуре в таблице отображаются только те строки, у которых содержимое соответствующего столбца совпадает с введенной строкой.

## 5 Контроль показаний уровнемеров

"Монитор емкостей" используется для удаленного контроля оператором уровня топлива в емкостях всех клиентов обслуживающей организации (рисунок 14).

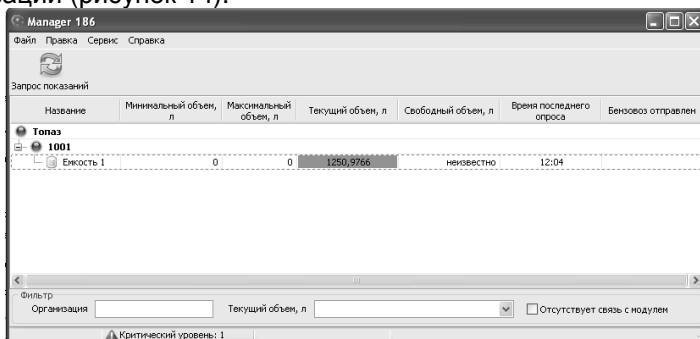


Рисунок 14

Для существующих клиентов можно запросить показания уровнемеров по кнопке "Запрос показаний". В программе предусмотрена возможность использования фильтрации клиентов по количеству оставшегося топлива и названию организации.

Из контекстного меню есть возможность заблокировать работу колонки или выставить флаг принадлежностью на каждую емкость о том, что на объект отправлен бензовоз с данным видом топлива. Флаг снимается либо вручную, либо автоматически при повышении уровня топлива в емкости.

## ООО "Топаз-сервис"

ул. 7-я Заводская, 60, г. Волгодонск, Ростовская область, Россия, 347360

тел./факс: (8639) 27-75-75 - многоканальный

Email: info@topazelectro.ru

Интернет: http://topazelectro.ru